

VALORACIÓN DE ESTUDIANTES FUMADORES SOBRE LA INFLUENCIA DEL TABACO EN ALGUNOS ASPECTOS DE SU VIDA PERSONAL Y SOCIAL

Francisco Robaina Palmés
Noelia Flores Robaina
José Ramón Calvo Fernández
Elsa Rodríguez Tadeo

Universidad de Las Palmas de Gran Canaria

Fecha de aceptación: 22 de octubre de 2008

RESUMEN

El consumo de tabaco está muy extendido en España. Un tercio de la población de más de 16 años fuma a diario. Los hombres, en conjunto, fuman más que las mujeres, aunque esta situación se invierte en la adolescencia. Es en este periodo cuando se comienza a fumar, a una edad más temprana que el alcohol y otras sustancias.

En este artículo se analizan las percepciones de una serie de estudiantes fumadores sobre la influencia del tabaquismo en algunos aspectos de su vida personal y social.

El instrumento utilizado ha sido un cuestionario de ocho ítems con una escala tipo Likert de cinco alternativas de respuesta que fue aplicado a una muestra de 139 estudiantes de las siete especialidades de la Facultad de Formación del Profesorado de la Universidad de Las Palmas de Gran Canaria.

Los resultados, en general, revelan que los estudiantes no creen que el tabaco les ayude a establecer relaciones interpersonales; sin embargo, admiten que éste influye en su vida personal ya que, entre otras cosas, se ven fumando en un futuro cercano.

Palabras clave: tabaquismo, estudiantes universitarios, percepción, vida personal y social.

ABSTRACT

Tobacco consumption in Spain is widespread. One third of the population over 16 years old smokes daily. Males, in general, smoke more than females, although this situation changes during adolescence and girls become heavier smokers than boys.

Smoking begins in this period, at an earlier age than consumption of alcohol and other substances.

This article analyses the perceptions of some student smokers about the influence of tobacco in their personal and social life.

The tool used was an eight item Likert scale questionnaire with five answer alternatives which was applied to 139 university students of seven specialities at the Teacher Training College of the University of Las Palmas de Gran Canaria (The Canary Islands, Spain).

The results show that the students don't think that smoking helps them in their relationship; also, they admit that smoking affects their life because they will smoke in the near future.

Key words: smoking, student univervity, perception, personal's life, social's life.

1. INTRODUCCIÓN

En la actualidad, el tabaquismo y todo lo que le rodea es uno de los principales problemas de salud en muchos países. De entre diversas causas de fallecimiento, el consumo de tabaco es la primera causa de muerte prematura evitable. El problema del tabaco es su consumo, siempre peligroso, la nicotina, altamente adictiva y la exposición de humo a otras personas. Aún así, gran cantidad ingente de personas en el mundo continúan consumiendo tabaco; entre esta población se encuentran los adolescentes y jóvenes. El consumo de tabaco adquiere especial relevancia en estos colectivos adolescentes y juveniles que, además, se han convertido en el grupo receptor de la promoción publicitaria. La publicidad intenta dar una imagen positiva de la sustancia relacionándola con la madurez, el éxito, la aventura, la diversión, la alegría, la atracción hacia el sexo opuesto o la calidad de vida (Infante y Rubio, 2004).

Este consumo de tabaco, y según un estudio realizado por la Asociación Española contra el Cáncer (2005), en España se diagnostican más de 20.000 casos de cáncer, el 90% de los cuales se deben al consumo de tabaco, y la mortalidad asciende a unos 18.000 casos anuales. Los casos de cáncer de pulmón, entre mujeres fumadoras, ascenderá en España a partir de 2010, puesto que, las mujeres españolas empezaron a fumar mayoritariamente en la década de los años 70 y, desde que se empieza con el hábito hasta que se diagnostica este tipo de cáncer, se estima que transcurren unos cuarenta años.

Esta situación podría mejorarse. Según el Informe Anual de la OMS (2001), la esperanza de vida en las personas se prolongaría entre 5 y 16 años con unos hábitos de vida más saludables. Conforme a este Informe, en la actualidad, el

40% de los 56 millones de muertes que se producen al año en el mundo están relacionadas con 10 factores, de un total de 25 que inciden directamente. Estos 10 factores son: la malnutrición, el sexo sin protección, la presión arterial elevada, el tabaco, el alcohol, el consumo de agua no potable, los malos hábitos de higiene, la falta de hierro, la inhalación de humos y el colesterol alto y obesidad. Con respecto al tabaco, y siguiendo este informe, provoca al año cinco millones de fallecimientos, que pueden convertirse en nueve millones en el año 2020, si no se para el ritmo de consumo.

Los informes de la OMS (2003), indican que tres de cada cinco jóvenes que prueban el tabaco se volverán fumadores adictos a la nicotina al llegar a la edad adulta, la mitad de ellos tendrá una muerte prematura y que la mayoría sufrirá, sin necesidad, como resultado de esa adicción. Los jóvenes que optan por fumar no entienden la naturaleza de la adicción ni ven las consecuencias a largo plazo de su comportamiento. Lo que comienza como un ensayo se convierte a menudo en una dependencia permanente del tabaco para satisfacer las ansias de consumir nicotina.

Algunos autores afirman que en el proceso que conduce a que un adolescente o joven se convierta finalmente en fumador, influyen varios determinantes. Destacan, entre otros, los *factores psicológicos y sociales* (González y Romero, 1998; Díaz, 2001; Mateos, 2003). El primero de ellos, los factores psicológicos, influyen los rasgos de la personalidad del adolescente: problemas de socialización, escasa resistencia a la frustración, búsqueda inmediata de la satisfacción de sus impulsos, niveles bajos de autocontrol, déficit de habilidades, competencias o destrezas sociales, dependencia afectiva, baja autoestima, etc. En cuanto a los factores sociales, los jóvenes se ven influenciados notablemente por su entorno de relación. Durante la adolescencia, son las presiones ejercidas por amigos fumadores las que más influyen a la hora de que un adolescente se convierta en fumador. Muchas veces esto se convierte en un rito de integración dentro de un grupo del que se vería rechazado si no se involucra en la misma medida que sus compañeros. También en esta etapa ejercen una enorme influencia los ídolos musicales, y la publicidad. En los jóvenes, el hecho de fumar, se ve potenciado por la imagen de independencia, madurez o de anticipación a la edad adulta.

En este momento, son los factores de carácter psicosocial los que mayor relevancia cobran. El ambiente social y familiar, las actitudes positivas hacia el tabaco que el joven asume y sus estado personal, juegan un papel fundamental en que se inicie y consoliden en el hábito de fumar. Otros factores que deben ser destacados son la gran accesibilidad del tabaco para los jóvenes y la presión del entorno a la que se ven sometidos (Mateos, 2003).

No debemos olvidar, que la conducta de fumar presenta un efecto de aprendizaje, debidos a la repetición del comportamiento de fumar de manera conti-

nua y persistente. Con el paso del tiempo, el joven fumador va relacionando fumar con gran número de circunstancias externas, como salir con los amigos e internas, como sentirse ansioso, aburrido, con ganas de fumar, etc, de modo que llega a ser difícil resistir la tentación de coger un cigarrillo. El poder adictivo de la nicotina, los factores anteriormente mencionados y la interacción entre ambos, hacen que fumar sea una conducta muy compleja y fuertemente arraigada en el estilo de vida del fumador. Por ello, no debe extrañar que cuando el joven fumador decide dejar de fumar, le resulte realmente difícil conseguirlo. Una vez que el joven se ha habituado a la nicotina, va descubriéndole más y más ventajas. De esta forma, el tabaco se transforma en una especie de *herramienta psicológica* que le permite enfrentarse a muchas situaciones problemáticas (fumando se sienten menos estresados). Esto fortalece aún más el hábito de fumar, “engancha” de otra manera más sutil, la dependencia psicológica. De este modo, el fumador va descubriendo que el tabaco le ofrece múltiples beneficios personales y que fumando funciona mejor en muchas situaciones, o al menos se siente *subjetivamente* mejor.

Por todo lo descrito hasta ahora, es evidente que el consumo de tabaco influye en la vida personal y social de las personas, más si cabe, en los jóvenes y adolescentes. Es por ello, que en este estudio nos propusimos un doble objetivo. En primer lugar, conocer las percepciones y valoraciones de una serie de estudiantes universitarios, fumadores habituales, acerca de la influencia del consumo de tabaco en algunos aspectos relevantes de su vida personal y social. Y, en segundo lugar, comprobar si se dan diferencias en las percepciones de estos estudiantes por razón del género, de la edad y de la especialidad.

2. MÉTODO

2.1. Muestra

La muestra estuvo constituida por una serie de estudiantes que se declaraban fumadores habituales, cuyas edades oscilaban entre los 18 y 52 años, pertenecientes a 7 especialidades de la Facultad de Formación del Profesorado de la Universidad de Las Palmas de Gran Canaria. Esta muestra se seleccionó de una población general de estudiantes, es decir, de 675 alumnos que conformaban el número total de estudiantes de las siete especialidades, un colectivo manifestaba ser fumador en la actualidad. Este grupo lo componen 139 sujetos, lo que representa el 20.6% de la población general.

En este estudio, además de la muestra de estudiantes fumadores, se estudiaron los distintos subgrupos de la misma, que, como aparece en la *tabla 1*, fueron constituidos en razón del género, la edad y la especialidad.

Tabla 1. Subgrupos de la muestra

	GÉNERO		EDAD					ESPECIALIDAD						
	Mas	Fem	18	19-22	23-26	27-30	<31	INF	MUS	FÍS	PRI	ESP	EXT	AUD
N	17	122	7	72	38	8	9	19	22	12	17	23	16	25
%	12.2	87.8	5.2	53.7	28.3	5.9	6.7	14.1	16.4	8.9	12.6	17.1	11.9	18.6

Notación: INF: Educación Infantil; MUS: Educación Musical; FIS: Educación Física; PRI: Educación Primaria; ESP: Educación Especial; EXT: Lengua extranjera; AUD: Audición y Lenguaje.

2.2. Instrumento de medida

Se elaboró un cuestionario de 8 ítems sobre algunos aspectos relacionados con la influencia del tabaco en la vida personal y social de quienes se declaran fumadores. Se redactaron frases breves, directas y concisas, de contenido tanto positivo como negativo. Los estudiantes tenían que valorar, en una escala de cinco puntos (1 nada de acuerdo, ..., 5 totalmente de acuerdo), en qué medida estaban de acuerdo con el contenido del enunciado.

Aunque el cuestionario tenga un número reducido de preguntas, pensamos que es un instrumento adecuado para los fines del estudio, ya que los ítems planteados permiten, suficientemente, formarnos una idea sobre cómo los estudiantes fumadores ven y perciben la influencia del tabaco en su vida personal y social. El cuestionario figura en el anexo.

2.3. Procedimiento

La aplicación del cuestionario tuvo una duración no superior a 5 minutos, en horario normal de clases. Aplicados y recogidos los cuestionarios, se procedió al tratamiento estadísticos de los datos mediante el programa SPSS. Hallamos las puntuaciones de tendencia central, las diferencias de porcentajes y su significatividad, así como los porcentajes obtenidos en cada una de las cinco opciones de respuesta de la escala.

3. RESULTADOS

En las ocho preguntas elaboradas indagamos en la influencia del tabaco en el ámbito personal y social de los sujetos de la muestra. ¿El consumo de tabaco

puede introducir cambios en la vida de las personas y afectar de manera positiva o negativa en las relaciones interpersonales? ¿Ejerce el tabaco algún tipo de influencia?

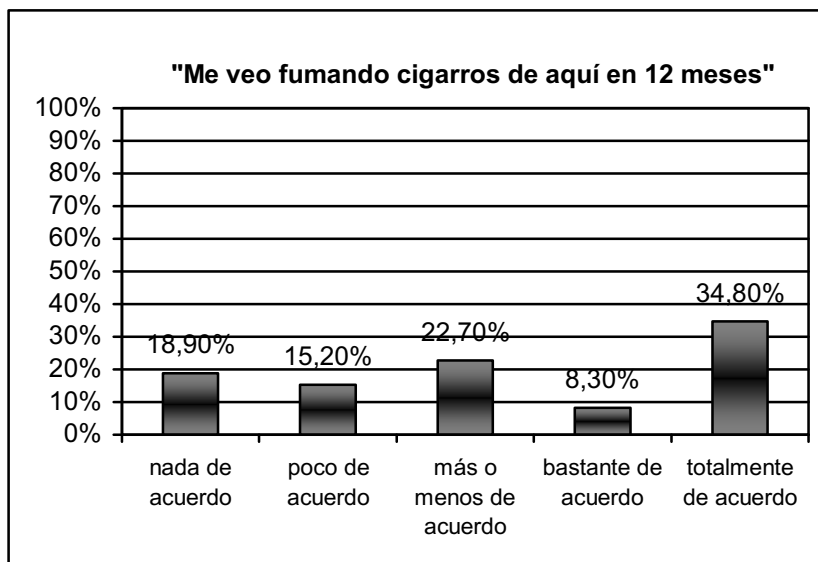
Expondremos los resultados en función de cada uno de los distintos ítems elaborados del cuestionario. Esto es, presentaremos la pregunta, comentaremos los datos que se refieren al conjunto de la muestra, éstos serán presentados en gráficas de barras, donde aparecerán los porcentajes obtenidos en cada una de las cinco opciones de respuesta del cuestionario (“nada de acuerdo”...“totalmente de acuerdo”). Seguidamente, explicaremos las diferencias de porcentajes encontradas (Chi – cuadrado de Pearson), si las hubiera, en función del género, de la edad y de la especialidad. Éstas se presentarán en tablas de contingencia.

Ítem 1. Me veo fumando cigarros de aquí en 12 meses.

Esta pregunta engloba el componente adictivo que encierra el consumo de tabaco, el cual ejerce una gran influencia en las formas de vivir que con anterioridad tenían las personas. Además es un ítem proyectivo, ya que el sujeto debe de estar totalmente consciente de que el tabaco está “tan metido” en su vida que sabe y reconoce que va a seguir fumando, sabiendo los riesgos y peligros que provoca el tabaco.

En la *figura 2*, queda reflejada la opinión de los estudiantes que admiten ser fumadores. Con un 43.1%, los sujetos señalan estar “bastante y totalmente de acuerdo” con el enunciado; no obstante, un 34.1% de respuestas se decantan por el “nada de acuerdo” y “poco de acuerdo”, lo que significa que este porcentaje supone un gran sector de los estudiantes que se plantean dejar de fumar. Vemos que la valoración de este ítem no es del todo estable, pues se observa que un sector de los estudiantes de la tiene asimilado que de aquí a 12 meses se ven consumiendo tabaco.

Figura 2



Los porcentajes obtenidos tanto por razón del género, por razón de la edad y por la razón de la especialidad vemos que se dan diferencias.

El género femenino, con un 68.7% de respuestas positivas, admite que se ve fumando cigarros de aquí a doce meses; por su parte, los hombres, con un 47.1%, también están de acuerdo con el enunciado, pero la diferencia de porcentajes es evidente ($\chi^2 = 0.240$). Por su parte, los estudiantes de entre 27 y 30 años y los que tienen más de 31 también opinan de la misma manera, como así reflejan los porcentajes alcanzados por uno y otro subgrupo, 87.5% y 77.7%. El resto de edades no alcanzan el 70% de respuestas afirmativas ($\chi^2 = 0.392$). Asimismo, si atendemos al subgrupo especialidad, vemos que también se dan diferencias. En todos los subgrupos analizados observamos que éstos dan una opinión favorable al contenido del ítem, es decir, los estudiantes de las distintas especialidades se ven fumando de aquí a doce meses; sin embargo, son los estudiantes de las especialidades de Educación Especial, 82.7%, Lengua Extranjera, 81.2% y Educación Primaria, 70.6%, los que afirman de manera más acusada esta realidad ($\chi^2 = 0.312$). En la *tabla 3* podemos ver reflejadas las diferencias de porcentajes obtenidas en los distintos subgrupos.

**Tabla 3. Me veo fumando cigarros de aquí en 12 meses.
 Diferencias de porcentajes**

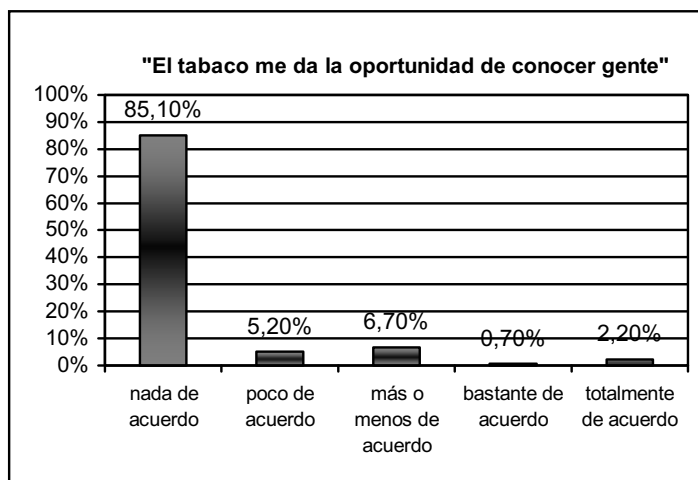
	GENERO¹	EDAD²	ESPECIALIDAD³
PORCENTAJES DE RESPUESTAS		42.9	52.6
		67.1	47.6
	47.1	60.6	48.4
	68.7	87.5	70.6
		77.7	82.7
		81.2	66.6
CHI	Significativa (0.240)	Significativa (0.392)	Significativa (0.312)

- ¹ La primera puntuación corresponde a los hombres y la segunda a las mujeres.
- ² La primera puntuación corresponde a la edad de 18 años, la segunda a la edad de 19-22 años, la tercera a los 23-26 años, la cuarta a los 27-30 años y la quinta edad a mayor de 31 años.
- ³ La primera puntuación corresponde a la especialidad de Infantil, la segunda a la de Música, la tercera a la de Física, la cuarta a la de Primaria, la quinta a la de Especial, la sexta a la de Lengua Extranjera y la séptima a la de Audición y Lenguaje.

Ítem 2. El tabaco me da la oportunidad de conocer gente.

El tabaco puede constituir un excelente medio para entablar relación con otras personas o, simplemente, conocer gente, independientemente del lugar, aunque en aquellos sitios donde el consumo de tabaco es elevado, cafeterías, discotecas, bares, etc., la probabilidad es más alta. Al respecto, ¿cómo valoran los estudiantes de la FFP esta idea? Si se observa la *figura 4*, resulta más que evidente que la gran mayoría de los alumnos no creen que el tabaco sea un agente que propicie el establecimiento de relaciones interpersonales.

Figura 4



De los datos que se desprenden de la *tabla 5*, vemos que sólo, en función del género, existen diferencias de porcentajes.

Las mujeres no creen que el tabaco da la oportunidad de conocer gente; de la misma forma opinan los hombres (82.4%), sin embargo, el género femenino muestra una valoración más tajante (91.5%). Asimismo, en los otros subgrupos (edad y especialidad), con unos porcentajes elevados, no admiten que el hecho de fumar conceda la posibilidad de establecer relaciones interpersonales.

Tabla 5. El tabaco me da la oportunidad de conocer gente.
 Diferencias de porcentajes

	GENERO ¹	EDAD ²	ESPECIALIDAD ³
PORCENTAJES DE RESPUESTAS			89.5
		100	90.9
	82.4	87.5	100
	91.5	89.4	88.3
		100	95.7
		100	87.5
			84
CHI	Significativa (0.038)	No Significativa (0.912)	No Significativa (0.826)

¹ La primera puntuación corresponde a los hombres y la segunda a las mujeres.

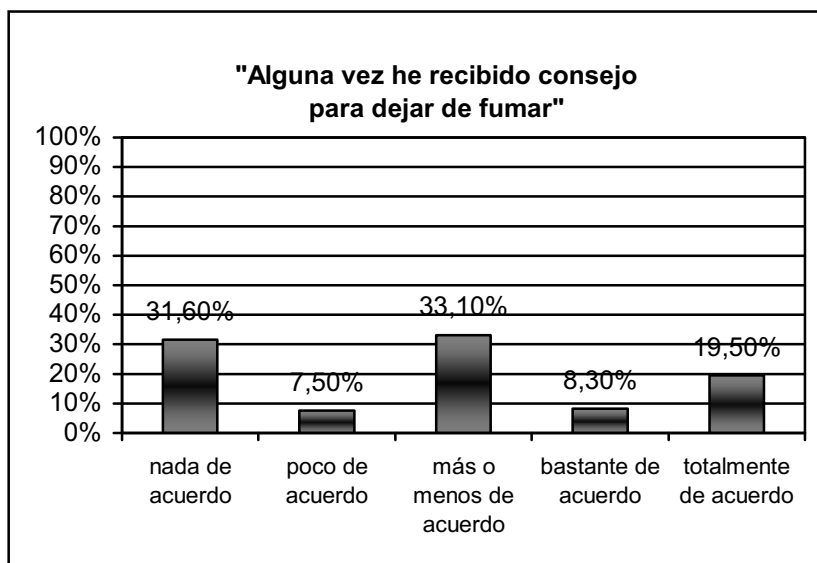
² La primera puntuación corresponde a la edad de 18 años, la segunda a la edad de 19-22 años, la tercera a los 23-26 años, la cuarta a los 27-30 años y la quinta edad a mayor de 31 años.

- ³ La primera puntuación corresponde a la especialidad de Infantil, la segunda a la de Música, la tercera a la de Física, la cuarta a la de Primaria, la quinta a la de Especial, la sexta a la de Lengua Extranjera y la séptima a la de Audición y Lenguaje.

Ítem 3. Alguna vez he recibido consejo para dejar de fumar.

La dependencia y, por consiguiente, el “enganche” que se tiene con el tabaco, en ocasiones es evidente para otras personas, pero no para quienes consumen cigarrillos. Éstos últimos no aprecian o, simplemente, no quieren ver que el hábito adquirido al tabaco es perjudicial para la salud. Los que les rodean “avisan” de la peligrosidad de su consumo y mencionan recomendaciones para que dejen de fumar. Los alumnos que se han vistos en esta situación, ¿qué dicen al respecto? Las respuestas recogidas en la *figura 6* no son concluyentes. Observamos como la opción más elegida es “más o menos de acuerdo”, con un 33.1%. No obstante, “nada de acuerdo” es la siguiente valoración con mayor porcentaje, 31.6%. Por tanto, podemos inferir que un grupo de estudiantes manifiesta que no ha recibido ayuda o consejo para dejar de fumar, pero también existe otro colectivo que admite haber recibido apoyo en este aspecto.

Figura 6



Al realizar las diferencias de porcentajes en los subgrupos género, edad y especialidad, hemos hallado tales diferencias en función de la edad. Los estudiantes de más de 31 años señalan, con un 88.9%, que nunca han recibido con-

sejo para dejar de fumar; el resto de subgrupos con porcentajes que oscilan entre el 25% y el 42.9% también manifiestan que no han recibido consejo para dejar este hábito, pero vemos que los porcentajes son muy inferiores al declarado por los alumnos de más de 31 años. Por su parte, vemos que, en cuanto al género, ambos subgrupos revelan, con porcentajes del 29.4% para los hombres y el 40.5% para las mujeres, que nunca han recibido consejo para dejar este hábito. En cuanto a la especialidad, todos los subgrupos comparten la misma opinión, con porcentajes cercanos al 50%, declaran que no han recibido ayuda para dejar de fumar. Véase la *tabla 7*.

**Tabla 7. Alguna vez he recibido consejo para dejar de fumar.
 Diferencias de porcentajes**

	GENERO ¹	EDAD ²	ESPECIALIDAD ³
PORCENTAJES DE RESPUESTAS		42.9	36.9
		39.4	40.9
	29.4	29	33.3
	40.5	25	35.3
		88.9	43.5
		26.7	48
CHI	No Significativa (0.592)	Significativa (0.072)	No Significativa (0.932)

¹ La primera puntuación corresponde a los hombres y la segunda a las mujeres.

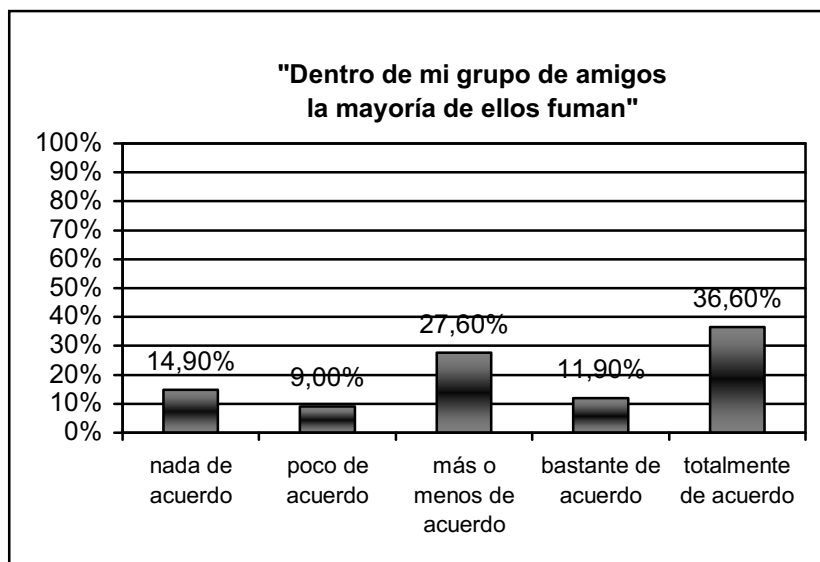
² La primera puntuación corresponde a la edad de 18 años, la segunda a la edad de 19-22 años, la tercera a los 23-26 años, la cuarta a los 27-30 años y la quinta edad a mayor de 31 años.

³ La primera puntuación corresponde a la especialidad de Infantil, la segunda a la de Música, la tercera a la de Física, la cuarta a la de Primaria, la quinta a la de Especial, la sexta a la de Lengua Extranjera y la séptima a la de Audición y Lenguaje.

Ítem 4. Dentro de mi grupo de amigos la mayoría de ellos fuman.

Sólo hace falta ver la *figura 8* para darnos cuenta que los estudiantes están de acuerdo con la frase. La opción más elegida fue “totalmente de acuerdo”, con un 36.6% y la menos “poco de acuerdo”, indicadores más que suficientes para afirmar que los alumnos que declaran ser fumadores presentan amistades con el mismo hábito. A pesar de esta circunstancia, no es nada despreciable los porcentajes de respuestas obtenidos en los niveles más negativos, 23.9%.

Figura 8



Las frecuencias alcanzadas en los distintos análisis para averiguar si existían diferencias de porcentajes en los subgrupos género, edad y especialidad revelan que se dan dichas diferencias en función de la edad y la especialidad.

En cuanto al género, ambos admiten que dentro de su grupo de amigos hay quienes fuman; los porcentajes de respuestas afirmativas son casi coincidentes en un subgrupo y otro. El género masculino alcanza una frecuencia del 76.5% y las mujeres del 76.1%. En función de la edad, vemos que el subgrupo de edad comprendido entre los 27 y 30 años, con un 37.5%, afirma que en su grupo de amigos la mayoría son fumadores, mientras que en los otros subgrupos de edad, esta opinión desfavorable sólo oscila entre el 66.6% y el 100%. Y de los datos que se desprenden de la *tabla 9*, vemos que en tres de las siete especialidades, las frecuencias alcanzadas son altas, lo que es señal de acuerdo con el contenido del enunciado: Educación Primaria (94.1%), Educación Musical (91%) y Educación Especial (88%).

**Tabla 9. Dentro de mi grupo de amigos la mayoría de ellos fuman.
 Diferencias de porcentajes**

	GENERO¹	EDAD²	ESPECIALIDAD³
PORCENTAJES DE RESPUESTAS		100	68.4
	76.5	77.8	91
	76.1	79.2	75
		37.5	94.1
		66.6	88
			68.7
			52
CHI	No Significativa (0.800)	Significativa (0.465)	Significativa (0.022)

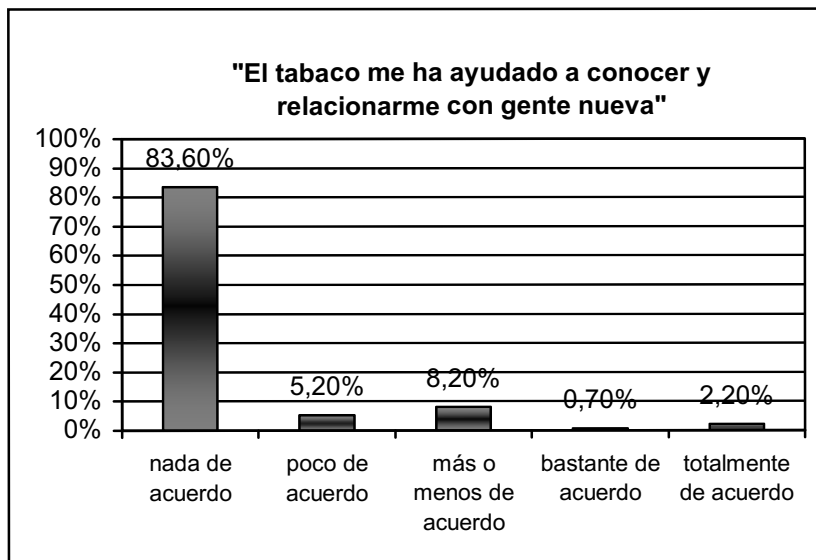
- ¹ La primera puntuación corresponde a los hombres y la segunda a las mujeres.
- ² La primera puntuación corresponde a la edad de 18 años, la segunda a la edad de 19-22 años, la tercera a los 23-26 años, la cuarta a los 27-30 años y la quinta edad a mayor de 31 años.
- ³ La primera puntuación corresponde a la especialidad de Infantil, la segunda a la de Música, la tercera a la de Física, la cuarta a la de Primaria, la quinta a la de Especial, la sexta a la de Lengua Extranjera y la séptima a la de Audición y Lenguaje.

Ítem 5. El tabaco me ha ayudado a conocer y relacionarme con gente nueva

Este ítem se relaciona con la pregunta 2 en la que hacíamos referencia a si el tabaco brindaba la oportunidad de conocer gente nueva. En esta ocasión, el ítem está formulado en pasado, es decir, según las propias experiencias y vivencias que los sujetos han tenido con el tabaco, preguntamos si el hecho de ser fumador es una ayuda para conocer y entablar relaciones interpersonales con otras personas.

Los resultados obtenidos en este ítem son coincidentes con los alcanzados en la pregunta 2, es decir, los sujetos de la muestra, con un 83.6% de respuestas en la opción “nada de acuerdo”, estiman que el consumo de tabaco no es un medio por el cual las personas se puedan comunicar y relacionar mejor con otras personas e, incluso, llegar a entablar lazos de amistad nuevos. De forma ilustrada, podemos ver en la *figura 10*, los porcentajes del conjunto de la muestra.

Figura 10



De la lectura de la *tabla 11*, se aprecia, en función del género, que ambos subgrupos comparten la misma opinión, es decir, niegan que el tabaco les ha ayudado a conocer y relacionarse con gente nueva. Aún así, se describen diferencias. Por razón de la edad, existe una opinión generalizada en los distintos subgrupos de que el tabaco no les ha ayudado a conocer y relacionarse con gente nueva. Los altos porcentajes de respuesta oscilan entre el 86.8% y el 100%. También, en función de la especialidad, los altos porcentajes invitan a pensar que los estudiantes de las distintas especialidades no manifiestan conformidad con el enunciado de esta pregunta, esto es, no creen que el tabaco sea un medio que ayude a formar relaciones interpersonales.

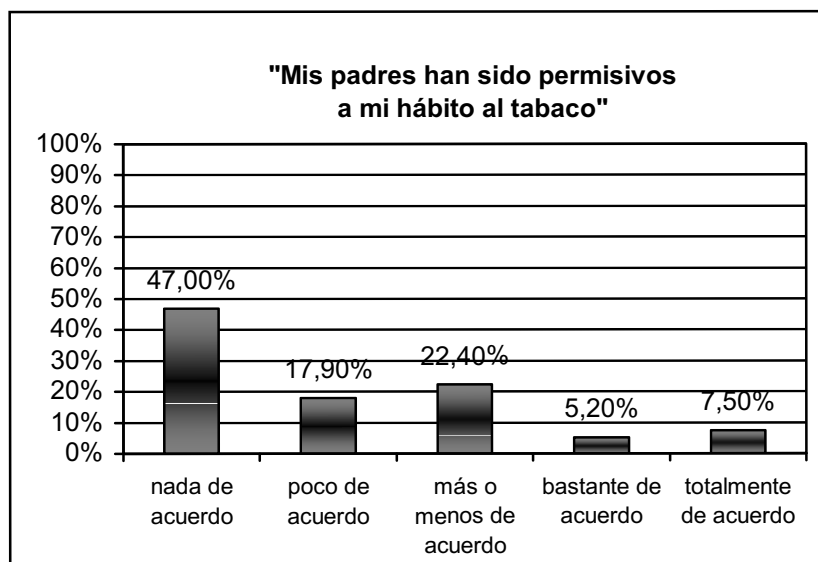
Tabla 11. El tabaco me ha ayudado a conocer y relacionarme con gente nueva. Diferencias de porcentajes

	GENERO ¹	EDAD ²	ESPECIALIDAD ³
PORCENTAJES DE RESPUESTAS			89.4
		100	81.8
	82.3	87.5	100
	89.7	86.8	82.4
		100	95.6
		88.9	87.5
			88
CHI	Significativa (0.000)	No Significativa (0.829)	No Significativa (0.576)

- ¹ La primera puntuación corresponde a los hombres y la segunda a las mujeres.
- ² La primera puntuación corresponde a la edad de 18 años, la segunda a la edad de 19-22 años, la tercera a los 23-26 años, la cuarta a los 27-30 años y la quinta edad a mayor de 31 años.
- ³ La primera puntuación corresponde a la especialidad de Infantil, la segunda a la de Música, la tercera a la de Física, la cuarta a la de Primaria, la quinta a la de Especial, la sexta a la de Lengua Extranjera y la séptima a la de Audición y Lenguaje.

Ítem 6. Mis padres han sido permisivos a mi hábito al tabaco

Figura 12



Con esta pregunta pretendíamos averiguar, por un lado, si los progenitores de los alumnos de la Facultad de Formación del Profesorado han sido consecuentes con que sus hijos fumen y, por otro, si las respuestas que nos ofrecían los alumnos eran positivas, deduciríamos que muchos de los padres de éstos tienen la probabilidad de ser fumadores, con lo cual, su permisividad hacia el tabaco puede haber resultado más “sencilla” para con sus hijos, o todo lo contrario. La *figura 12* resulta muy ilustrativa. Los resultados no dejan lugar a dudas, el 61.9% de los sujetos se muestran en desacuerdo con la frase, por tanto, presentan una postura más bien negativa con el enunciado. Sólo un 12.7% declara que sus padres han sido permisivos con su hábito al tabaco.

En cuanto a las frecuencias obtenidas por los grupos género, edad y especialidad en este ítem, señalar que se dan diferencias de porcentajes en la variable especialidad. No obstante, debemos puntualizar una serie de comentarios.

Observamos, en primer lugar, que el género masculino manifiesta que sus padres han sido más permisivos a la hora de dejarlos fumar que las mujeres; un 53% frente a un 26.4% así lo revela. Por razón de la edad, apreciamos que los subgrupos de entre 23 y 26 años y los de más de 31 años son los que presentan los porcentajes más altos de respuesta. Así, el primero de ellos obtiene un 42.1% y el segundo un 55.5%. Por tanto, en estos dos subgrupos de edad es donde los padres han sido más permisivos a que sus hijos consuman tabaco. Y por último, en función de la especialidad, vemos que existen diferencias. En las respuestas que dan los estudiantes a la pregunta “mis padres han sido permisivos a mi hábito al tabaco”, observamos que hay cuatro especialidades que presentan una opinión más favorable. Éstas serían: Lengua Extranjera (56.2%), Educación Primaria (47.1%), Audición y Lenguaje (44%) y Educación Musical (40.9%). Los datos comentados en los diferentes subgrupos los recogemos en la *tabla 13*.

**Tabla 13. Mis padres han sido permisivos a mi hábito al tabaco.
 Diferencias de porcentajes**

	GENERO ¹	EDAD ²	ESPECIALIDAD ³
PORCENTAJES DE RESPUESTAS	53 26.4	28.6	10.5
		30.6	40.9
		42.1	16.6
		25	47.1
		55.5	26.1
			56.2
			44
CHI	No Significativa (0.576)	No Significativa (0.654)	Significativa (0.037)

¹ La primera puntuación corresponde a los hombres y la segunda a las mujeres.

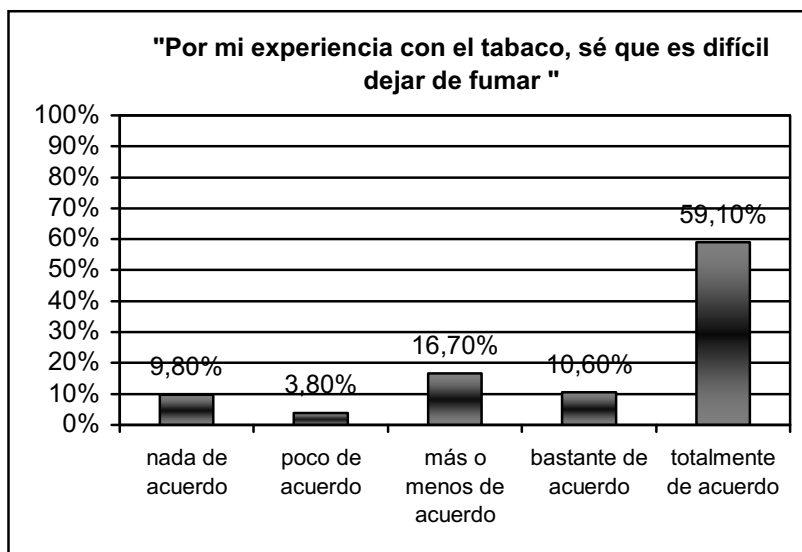
² La primera puntuación corresponde a la edad de 18 años, la segunda a la edad de 19-22 años, la tercera a los 23-26 años, la cuarta a los 27-30 años y la quinta edad a mayor de 31 años.

³ La primera puntuación corresponde a la especialidad de Infantil, la segunda a la de Música, la tercera a la de Física, la cuarta a la de Primaria, la quinta a la de Especial, la sexta a la de Lengua Extranjera y la séptima a la de Audición y Lenguaje.

Ítem 7. Por mi experiencia con el tabaco, sé que es difícil dejar de fumar.

Uno de los riesgos atribuidos al cigarro es que una vez que se adquiere el hábito al tabaco, éste “absorbe y acapara” a sus usuarios, una veces en exceso y otras no tanto. Al respecto, ¿qué opinión les merece este aspecto a los estudiantes de la Facultad de Formación del Profesorado? En conjunto, sus respuestas indican que están de acuerdo con el enunciado. En la *figura 14*, podemos ver una tendencia acusada a los valores más positivos de la escala. Esto es prueba de que los estudiantes reconocen que una vez que se consume tabaco, entraña una gran dificultad el poder suprimir este hábito.

Figura 14



Ahora nos detendremos en analizar los porcentajes obtenidos por los subgrupos género, edad y especialidad.

Tabla 15. Por mi experiencia con el tabaco, sé que es difícil dejar de fumar. Diferencias de porcentajes

	GENERO ¹	EDAD ²	ESPECIALIDAD ³
PORCENTAJES DE RESPUESTAS			73.6
			90.5
	94.1	81.7	66.6
	85.2	91.9	76.5
		100	100
		8.9	100
			88
CHI	Significativa (0.082)	Significativa (0.351)	Significativa (0.304)

¹ La primera puntuación corresponde a los hombres y la segunda a las mujeres.

² La primera puntuación corresponde a la edad de 18 años, la segunda a la edad de 19-22 años, la tercera a los 23-26 años, la cuarta a los 27-30 años y la quinta edad a mayor de 31 años.

³ La primera puntuación corresponde a la especialidad de Infantil, la segunda a la de Música, la tercera a la de Física, la cuarta a la de Primaria, la quinta a la de Especial, la sexta a la de Lengua Extranjera y la séptima a la de Audición y Lenguaje.

Apreciamos en la *tabla 15*, cómo existen diferencias de porcentajes en función del género ($\chi^2 = 0.082$). Vemos que es el género femenino el que presenta un porcentaje menor que los hombres, por lo que interpretamos que, y según la valoración de este subgrupo, que existe más hombres que mujeres al afirmar que es muy difícil dejar de fumar.

En cuanto al subgrupo edad, aquellos estudiantes que tienen entre 27 y 30 años, son los que presentan un porcentaje significativamente superior al resto de subgrupos; en concreto, el 100% de los estudiantes del subgrupo mencionado mantiene una postura totalmente favorable con el contenido del ítem, esto es, creen que es difícil dejar de fumar.

Y por razón de la especialidad, claramente se aprecia que aquellos estudiantes que pertenecen a las especialidades de Educación Especial y Lengua Extranjera son los que más de acuerdo están con el contenido de la pregunta “por mi experiencia con el tabaco sé que es difícil dejar de fumar”, como así lo demuestra los porcentajes alcanzados (100%). El resto de subgrupos también muestran una valoración muy favorable a este ítem, aunque no llegan a los niveles porcentuales de las dos especialidades antes mencionadas.

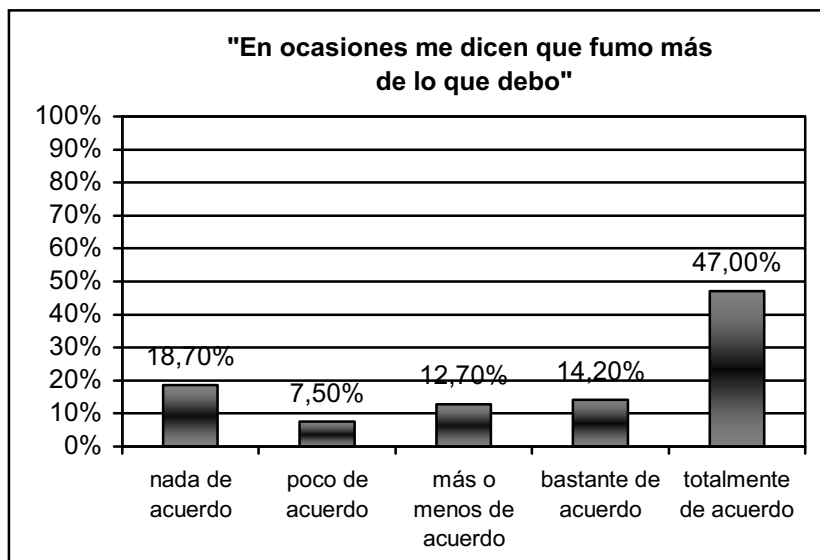
Ítem 8. En ocasiones me dicen que fumo más de lo que debo

La percepción que viene de otras personas externas al propio sujeto, en cuanto a consumo de tabaco se refiere, es uno de las situaciones que podemos ver a diario (amigos, conocidos, familiares, etc.).

Como puede observarse en la *figura 16*, las respuestas se orientan hacia el acuerdo con la frase, aunque el 26.2% de los sujetos estén “nada y poco de acuerdo” con el enunciado.

Estos resultados los podemos interpretar en el sentido de que el tabaco tiene el poder de “absorber” a las personas y, que las demás, se dan cuenta de la fuerza para atraer que tiene el cigarro.

Figura 16



A la hora de destacar las diferencias de porcentajes halladas por razón del género, de la edad y de la especialidad, debemos hacer mención al primero de ellos, ya que es en este grupo donde encontramos dichas diferencias.

Vemos que el género femenino, con un 75.2%, admite que alguna que otra vez le han dicho que fuma más de lo que debe, siendo ligeramente inferior la opinión expresada por los hombres (64.7%). Aún así, se han descrito diferencias de porcentajes entre ambos subgrupos ($\chi^2 = 0.245$). En lo que se refiere a los subgrupos de edad, todos ellos comparten la misma valoración a la pregunta enunciada, es decir, la frecuencia de sujetos que contesta a este ítem lo hace de manera favorable, con unos índices superiores al 66%. Por último, vemos que la valoración en todos los subgrupos de especialidad es altamente positiva y, en todos ellos, se declara que muchos de los que están alrededor les recomiendan que dejen el tabaco, ya que les comentan que fuman demasiado. Son las especialidades de Lengua Extranjera (93.7%) y Educación Especial (82.7%) las que mayores porcentajes concentran.

En la *tabla 17* figuran los porcentajes obtenidos en esta pregunta por los distintos subgrupos.

**Tabla 17. En ocasiones me dicen que fumo más de lo que debo.
 Diferencias de porcentajes**

	GENERO¹	EDAD²	ESPECIALIDAD³
PORCENTAJES DE RESPUESTAS		68.4	
		85.7	72.8
	64.7	71.9	50
	75.2	73.7	76.5
		87.5	82.7
		66.7	93.7
			68
CHI	Significativa (0.245)	No Significativa (0.938)	No Significativa (0.537)

- ¹ La primera puntuación corresponde a los hombres y la segunda a las mujeres.
- ² La primera puntuación corresponde a la edad de 18 años, la segunda a la edad de 19-22 años, la tercera a los 23-26 años, la cuarta a los 27-30 años y la quinta edad a mayor de 31 años.
- ³ La primera puntuación corresponde a la especialidad de Infantil, la segunda a la de Música, la tercera a la de Física, la cuarta a la de Primaria, la quinta a la de Especial, la sexta a la de Lengua Extranjera y la séptima a la de Audición y Lenguaje.

Del conjunto de los resultados obtenidos y analizados, podemos inferir que los sujetos de la muestra no creen que el tabaco les ayude establecer relaciones interpersonales, pero reconocen que dentro de su grupo de amigos, mayoritariamente, fuman. Dada su experiencia con el tabaco, saben que es difícil dejar de fumar y un grupo estimable de estudiantes se ve fumando en un futuro cercano, es decir, considera que va a seguir con este hábito, por lo cual, admite que ha recibido ayuda o consejos para dejar el consumo de cigarros, ya que les dicen que fuman de lo que deben.

Las diferencias encontradas, principalmente, se dan en razón de la edad y de la especialidad, siendo los que tienen de 27 años en adelante, los que señalan que se ven fumando de aquí a un año y que han recibido más ayuda para dejar este hábito. Además, las especialidades de Lengua Extranjera, Educación Primaria, Educación Especial y Educación Musical expresan que sus padres han sido permisivos con su hábito al tabaco.

Las diferencias encontradas en función del género se remiten, principalmente, a que el género masculino tiene una valoración algo más positiva que las mujeres al decir que el tabaco ayuda a conocer gente y que las mujeres se ven fumando en un futuro cercano más que los hombres.

4. DISCUSIÓN

El estudio, cuyos resultados acabamos de exponer, tuvo por objeto conocer las percepciones y valoraciones de estudiantes universitarios, fumadores habituales, acerca de la influencia del consumo de tabaco en algunos aspectos relevantes de su vida personal y social. Asimismo, también nos interesaba comprobar si se daban diferencias en las percepciones de estos estudiantes por razón del género, de la edad y de la especialidad.

Hemos podido comprobar que no se dan grandes diferencias estadísticamente significativas entre los distintos subgrupos analizados, lo que demuestra que existe una postura definida en el colectivo de estudiantes que se declaran fumadores, independientemente del género, la edad o la especialidad a la que pertenece.

De forma general, hacemos una primera consideración. Los resultados alcanzados manifiestan que los estudiantes de la Facultad de Formación del Profesorado de la Universidad de Las Palmas de Gran Canaria muestran una actitud y postura hacia el tabaquismo realista; conocen sus efectos a corto y largo plazo, así como las consecuencias del mismo. Hecha esta consideración, a continuación entraremos más en detalle.

Como bien decíamos en el análisis de los resultados, ¿el consumo de tabaco puede introducir cambios en la vida de las personas y afectar de manera positiva o negativa en las relaciones interpersonales? ¿Ejerce el tabaco algún tipo de influencia?

El primer ítem a comentar lleva impreso la idea de dependencia y enganche que los sujetos tienen hacia el tabaco. Todo ello desde una perspectiva estrictamente personal, ya que se les pregunta “me veo fumando cigarros de aquí a doce meses”. Las respuestas de los estudiantes expresan una conformidad bastante alta. Tienen conciencia de que no van a dejar el tabaco y eso se refleja en los porcentajes obtenidos en las distintas opciones de la escala de respuestas. La opción “bastante de acuerdo” concentra el mayor número de contestaciones. Estos datos señalan que los sujetos tienen “bien adquirido el hábito al tabaco” y que van a seguir fumando, sabiendo o no lo perjudicial que puede ser para su salud dicho consumo. Los estudiantes de mayor edad son los que más de acuerdo se encuentran con la frase, así como el género femenino y los estudiantes de Educación Especial, Educación Primaria y Lengua Extranjera.

Otra de las preguntas de este bloque se refiere a si los estudiantes admiten que han recibido ayuda o consejo para dejar de fumar. Se desprende de los resultados analizados que los estudiantes ofrecen una postura básicamente negativa, sin embargo, existe un grupo que declara no haber recibido ayuda, nos estamos

refiriendo a los alumnos de mayor edad. A la vista de estos resultados, creemos que a menor edad los consejos o las recomendaciones para dejar el tabaco son más incisivas que a edades superiores, ya que a mayor edad parece que el sujeto haya tenido más años de experiencia con el cigarro; esta circunstancia hace que los familiares, amigos y personas próximas le hagan ver o aconsejen de manera menos impulsiva para que deje de fumar.

Nos encontramos con tres ítems que se corresponden con las relaciones interpersonales. En conjunto, los resultados que se arrojan de los análisis estadísticos llevados a cabo, los estudiantes manifiestan una postura bastante negativa cuando se les plantea preguntas tales como “el tabaco me da la oportunidad de conocer gente” y “el tabaco me ha ayudado a conocer y relacionarme con gente nueva”. Estos datos nos dejan ver que, aunque el tabaco y todo lo que le rodea (difusión, publicidad, etc.) tenga repercusión e impacto social, los estudiantes no creen que el tabaco sea un agente en que se puedan establecer relaciones amistosas con los demás. Aún así, el género masculino piensa que el tabaco ayuda a relacionarse con los demás. No obstante, al plantearles la cuestión “algunos de mis mejores amigos fuman”, los resultados son contrarios a los expresados con anterioridad. En este caso, las respuestas que los sujetos de la muestra nos han dado presentan una clara postura hacia el acuerdo. Por tanto, según los estudiantes el tabaco no ayuda a tener nuevas relaciones interpersonales, pero este se encuentra inserto en el grupo de amigos que comparte el mismo hábito al tabaco.

“Mis padres han sido permisivos a mi hábito al tabaco”. Las respuestas que dan los estudiantes a esta cuestión son bastantes indefinidas; por un lado, nos encontramos con un grupo de alumnos que admiten que sus padres no han sido permisivos y, por otro, algunos muestran una postura moderada, pero con tendencia al acuerdo. Por tanto, podemos deducir que muchos padres no han sido permisivos porque, simplemente, pueden que éstos no hayan fumado nunca, sin embargo, otros pueden que hayan sido más flexibles solo por el hecho de que ellos también fuman, como por ejemplo, los progenitores de los estudiantes de Educación Musical, Educación Primaria, Lengua Extranjera y Audición y Lenguaje; estos estudiantes admiten que sus padres han sido permisivos a su hábito. Lo que parece claro, es que la influencia de la familia es relevante. Hay pruebas que apuntan que los hijos de padres fumadores tienen una mayor propensión a ser fumadores cuando sea adultos (USDHHS, 1997).

Para finalizar haremos una última reflexión que se corresponde con los dos último ítems del cuestionario.

La primera pregunta se refiere a lo difícil que es dejar de fumar una vez adquirido el hábito. En un estudio realizado en Galicia, el 33% de los jóvenes de 16 a 19 años había intentado dejar de fumar en el transcurso del año (Becoña, 1994). Este ítem, claramente, toca el aspecto de la vivencia personal que los

sujetos de la muestra tienen con el cigarro. Los resultados indican un acuerdo total con la idea expresada anteriormente. Tanto el género masculino, los estudiantes de entre 27 y 30 años y los estudiantes de Educación Especial y Lengua Extranjera, son los que se encuentran más a favor con esta pregunta. Los datos invitan a pensar que los estudiantes, alguna vez, han tratado dejar de fumar y, dada su experiencia, conocen la dificultad que entraña dejar este hábito. En palabras del director de la Sociedad Española de Toxicomanías, D. Javier Ayesta, “no olvidemos que subir el precio es una buena herramienta para reducir la prevalencia del hábito tabáquico en los jóvenes” (Diario medico, 2004).

Y el segundo ítem, encierra una de las ideas más características que se relaciona con las personas que fuman. Los fumadores “saben” que el acto de fumar puede ser perjudicial para la salud y, por ello, las personas que están cercanas a éstos, familiares, amigos, etc., les “recriminan” que fuman más de lo debido. Los datos que se desprenden del análisis de este ítem nos muestran que los estudiantes reconocen y admiten que en ocasiones les dicen que fuman más de lo que deben. Las respuestas que ellos mismos nos dan tienden al “bastante de acuerdo”. Así, en los diferentes subgrupos analizados, hemos podido ver que las mujeres y los estudiantes de Educación Musical, Educación Primaria y Educación Especial, declaran de forma muy favorable el contenido de esta pregunta.

5. CONCLUSIONES

Creemos que este estudio puede contribuir a un mejor conocimiento, de las personas que habitualmente fuman, sobre los efectos del tabaco en sus vidas.

Los estudiantes, fumadores asiduos, de la Facultad de Formación del Profesorado de la Universidad de Las Palmas De Gran Canaria, en su gran mayoría, tienen una percepción y valoración muy realista acerca de cómo el tabaco les influye en sus vidas, tanto personal como social. Creen que les afecta bastante más en los aspectos personales que en los sociales.

El interés de estas conclusiones reside en que recogen la experiencia y vivencia personal de un grupo de estudiantes que tienen adquirido el hábito a fumar. Creemos oportuno decir que este estudio ha revelado resultados interesantes los cuales suponen un mejor acercamiento al estudio que nos ocupa.

Del conjunto de datos se desprende que el género femenino y los estudiantes de mayor edad son los que presentan cierta tendencia a valorar más la influencia del tabaquismo en sus vidas. Asimismo, las diferencias, estadísticamente significativas, han sido, sobre todo, en función de la edad y de la especialidad. Eso sí, en relación con el género, hemos podido comprobar que existe un mayor número de mujeres que hombres que tienen adquirido el hábito al tabaco.

No obstante, recuérdese que la proporción del género femenino (87.3) con respecto al masculino (12.7%) es superior. Las mujeres reconocen que fuman más de lo que deben y admiten que se ven fumando de aquí a doce meses.

Con respecto al grupo edad, los estudiantes fumadores de edades comprendidas entre los 19 y 22 años es el subgrupo que presenta más cantidad de sujetos que admiten ser fumadores. Los menos son los alumnos de 18 años de edad. Los estudiantes de entre 27 y 30 años son los que expresan una percepción y valoración de la influencia del tabaco en sus vidas más acusadas. Declaran que una vez que se tiene adquirido el hábito es muy difícil dejar de fumar.

Si atendemos a la variable especialidad, comprobaremos que los estudiantes de Audición y Lenguaje, Educación Especial y Educación Musical son los subgrupos que manifiestan tener un mayor número de sujetos que se declaran fumadores, siendo la especialidad de Educación Física la que presenta una cifra muy inferior.

Los estudiantes de las especialidades de Educación Especial, Educación Musical, Educación Primaria y Lengua Extranjera son los que muestran un mayor acuerdo con los efectos que pueden provocar el consumo de tabaco en la vida de las personas.

En su mayoría, los estudiantes admiten que el tabaco lleva asociado el riesgo de adicción y así lo detallan en las respuestas que han dado. Afirman que es muy difícil dejar de fumar cuando se tiene adquirido este hábito; también declaran, aunque de forma moderada, que les dicen que fuman más de lo que deben.

En fin, casi la totalidad de los estudiantes fumadores no creen que el tabaco les ayude a establecer relaciones interpersonales; sin embargo, admiten que éste influye en su vida personal ya que, entre otras cosas, se ven fumando en un futuro cercano.

BIBLIOGRAFÍA

- ASOCIACIÓN ESPAÑOLA CONTRA EL CÁNCER (2005). *Tabaco y cáncer*. Madrid: Asociación Española contra el Cáncer.
- BECOÑA, E. (1994). Abstinencia, recaída y no abandono en un programa para dejar de fumar. *Adicciones*, 4, 41-58.
- DÍAZ, F. A. (2001). *Tabaquismo. Guía didáctica para padres y educadores*. Madrid: San Pablo.
- GONZÁLEZ, J. M. y ROMERO, A. (1998). Factores inductores en la iniciación al tabaco. En: Jiménez Ruiz (Ed.). *Aproximación al tabaquismo en España*. Madrid. Aula Médica
- INFANTE, C y RUBIO, J. M. (2004). La prevalencia del consumo de tabaco en España. Monografía Tabaco. Adicciones: Madrid, Vol 16.
- MATEOS, P. M. (2003) *¿Qué se esconde tras la cortina de humo?* Málaga: Aljibe.

ORGANIZACIÓN MUNDIAL DE LA SALUD. (2001). *Perfiles sobre el tabaco en la Región Europea*. Madrid: Ministerio de Sanidad y Consumo.

ORGANIZACIÓN MUNDIAL DE LA SALUD. (2003). *El tabaco en el mundo*. Ginebra.

WORLD HEALTH ORGANIZATION (1997). *Tobacco or Health: A global status report*. Geneva: World Health Organization.

<http://www.diariomedico.com/edicion/noticia/0,2458,572132,00.html>

ANEXO

CUESTIONARIO					
1. Me veo fumando cigarros de aquí en 12 meses	1	2	3	4	5
2. El tabaco me da la oportunidad de conocer gente	1	2	3	4	5
3. Alguna vez he recibido ayuda o consejo para dejar de fumar	1	2	3	4	5
4. Dentro de mi grupo de amigos la mayoría de ellos fuman	1	2	3	4	5
5. El tabaco me ha ayudado a conocer y relacionarme con gente nueva	1	2	3	4	5
6. Mis padres han sido permisivos a mi hábito al tabaco	1	2	3	4	5
7. Por mi experiencia con el tabaco, sé que es difícil dejar de fumar	1	2	3	4	5
8. En ocasiones me dicen que fumo más de lo que debo	1	2	3	4	5

Escala: 1 Nada de acuerdo; 2 Poco de acuerdo; 3 Más o menos de acuerdo; 4 Bastante de acuerdo; 5 Totalmente de acuerdo.